

AXIS Camera Station

Kurzinstallationsanweisung

Inhalt

Hinweise und Bestimmungen	3
AXIS Camera Station – Mindestsystemanforderungen	4
Übersicht	5
Netzwerkkonfiguration	6
Lokale Netzwerkverbindung (LAN)	6
Internetverbindung	6
Installieren von AXIS Camera Station	8
Aktivieren der Software mit dem Lizenzschlüssel	9
Konfigurieren von AXIS Camera Station	13
AXIS Camera Station–Benutzeroberfläche	17
AXIS Camera Station – Steuerungs–Schaltflächen	19
Steuerung der Schwenk/Neige/Zoom- und der Audiofunktionen	22
AXIS Camera Station Client	23
Installieren von AXIS Camera Station Client	23
AXIS Camera Station Web	26

Hinweise und Bestimmungen

Hinweise zu diesem Handbuch – Das vorliegende Handbuch richtet sich an Administratoren und Benutzer von AXIS Camera Station. Es gilt für die Softwareversion 1.20.

Aktualisierte Versionen dieses Handbuchs werden bei Bedarf auf der Axis-Website bereit gestellt. Für das Installieren und Nutzen des Produkts ist es von Vorteil, wenn der Leser bereits über Erfahrung mit Netzwerkanwendungen verfügt.

Rechtliche Hinweise – Die Überwachung per Kamera wird durch die Gesetzgebung des jeweiligen Landes geregelt und ist in einigen Ländern gesetzlich verboten. Bitte prüfen Sie vor dem Einsatz von AXIS Camera Station die für Sie geltende Rechtslage und stellen Sie sicher, dass alle gesetzlichen Bestimmungen eingehalten werden.

Haftung – Das vorliegende Handbuch wurde mit größter Sorgfalt erstellt. Falls Sie dennoch feststellen sollten, dass Informationen nicht zutreffen oder fehlen, teilen Sie dies bitte Ihrer zuständigen Axis-Niederlassung mit. Axis Communications AB haftet nicht für technische oder typographische Fehler und behält sich das Recht vor, jederzeit ohne vorherige Ankündigung Änderungen am Produkt und an den Handbüchern vorzunehmen. Axis Communications AB übernimmt keinerlei Garantie für den Inhalt dieses Dokuments, insbesondere keine implizite Garantie der Handelsfähigkeit und Zweckdienlichkeit. Axis Communications AB ist nicht für direkte oder indirekte Folgeschäden haftbar oder verantwortlich, die in Verbindung mit der Ausstattung, der Leistung und dem Einsatz dieses Produkts entstehen.

Markenrechtliche Hinweise – Internet Explorer, Microsoft, Windows und .NET sind eingetragene Marken.

Technische Unterstützung durch Axis – Wenn Sie technische Unterstützung benötigen, wenden Sie sich bitte an Ihren Axis-Händler. Wenn Ihnen dieser nicht selbst weiterhelfen kann, leitet er Ihre Anfragen an die entsprechenden Stellen weiter, damit Sie umgehend Antwort erhalten.

Wenn Sie über einen Internetanschluss verfügen, können Sie:

- Benutzerhandbücher und Firmware-Updates herunterladen.
- Antworten auf häufig gestellte Fragen in der FAQ-Datenbank abrufen. nach Produkt, Kategorie oder Ausdrücken suchen.
- das Support-Personal bei Axis über Probleme informieren, indem Sie sich in Ihrem persönlichen Servicebereich anmelden.

Besuchen Sie die Support-Website von Axis:
www.axis.com/techsup

AXIS Camera Station – Mindestsystemanforderungen

- Installieren Sie AXIS Camera Station auf einem **eigenen Computer**, der hauptsächlich dieser Anwendung vorbehalten ist.
- Weisen Sie dem dedizierten Computer eine **statische IP-Adresse** zu.
- Intel Pentium 4-Prozessor ab 1 GHz (2 GHz oder höhere Taktfrequenz empfohlen)
- 512 MB RAM
- Speicherplatzbedarf auf der Festplatte: 1 GB für die Installation sowie mindestens 2 GB pro Kamera für die Videodatenbank (der erforderliche Speicherplatz kann mit dem Bandbreitenrechner unter www.axis.com/techsup/cam_servers/bandwidth/ ermittelt werden)
- NTFS-Dateisystem
- CD-Laufwerk
- Bildschirm mit XGA (1024 X 768) oder höherer Auflösung
- Grafikkarte mit mindestens 32 MB Grafikspeicher
- Microsoft-Maus oder kompatibles Zeigegerät
- 100 Mbit-Ethernet-Netzwerkschnittstelle
- Microsoft Windows XP Professional SP2, Windows Server 2003 oder Windows 2000 mit SP4
- Microsoft Internet Explorer ab Version 6.0
- Falls Sie den Webzugang nutzen möchten, muss Internet Information Server (IIS) auf Laufwerk C Ihres Servers installiert sein.

Übersicht

Diese Anleitung hilft Ihnen, AXIS Camera Station zu installieren und für Ihre Axis-Netzwerkcameras und Axis-Videoserver zu konfigurieren. Zudem wird der Funktionsumfang des Programms hier kurz erläutert. Ausführliche Funktionsbeschreibungen finden Sie in der Onlinehilfe oder im Benutzerhandbuch für AXIS Camera Station. Das Benutzerhandbuch befindet sich auf der CD oder kann unter www.axis.com abgerufen werden.

AXIS Camera Station ist ein komplettes Überwachungs- und Aufzeichnungssystem, das mit Axis-Netzwerkcameras und Videoservern eingesetzt werden kann.

Das Hauptfenster des Programms ermöglicht den schnellen und bequemen Zugriff auf alle angeschlossenen und konfigurierten Kameras sowie alle Aufzeichnungen und alle vom System verwendeten Ein- und Ausgänge. AXIS Camera Station läuft als Hintergrunddienst unter Windows.

Administration

Im Verwaltungsmodul können Sie alle Parameter des Systems steuern und konfigurieren. Das Verwaltungsmodul wird über das Menü "Datei" in AXIS Camera Station aufgerufen.

Netzwerkclients

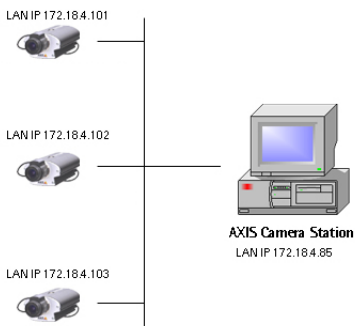
Für Netzwerkclients können Sie entweder "*AXIS Camera Station Client*" auf Seite 23 oder "*AXIS Camera Station Web*" auf Seite 26 verwenden.

Netzwerkconfiguration

AXIS Camera Station kann Videodaten, die über eine lokale Netzwerkverbindung (LAN) oder eine Internetverbindung von angeschlossenen Kameras übermittelt werden, aufzeichnen und wiedergeben.

Lokale Netzwerkverbindung (LAN)

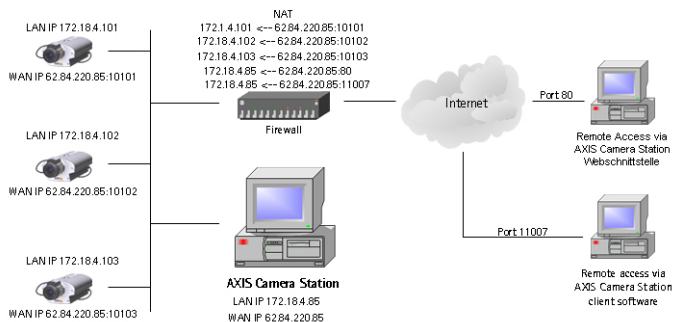
Die Kameras können über eine Ethernet-Netzwerkverbindung direkt an den Server angeschlossen werden, auf dem AXIS Camera Station läuft.



Internetverbindung

Um über das Internet auf AXIS Camera Station zuzugreifen und Live-Bilder von angeschlossenen Kameras abzurufen, müssen Sie in Ihrer Firewallkonfiguration eine Reihe von IP-Adressen und Portnummern freigeben.

Sie benötigen einen offenen Port für jede angeschlossene Axis Kamera und jeden Axis Videoserver sowie einen Port für AXIS Camera Station.



Ausführliche Informationen finden Sie im Benutzerhandbuch, das auf CD und unter www.axis.com verfügbar ist.

Installieren von AXIS Camera Station

Installieren Sie AXIS Camera Station auf dem dedizierten PC der für die Administration Ihrer Kameras und Videosever vorgesehen ist.

1. Legen Sie die Installations-CD in das CD-Laufwerk ein. Falls das Menü der Installations-CD nicht automatisch aufgerufen wird, klicken Sie im Stammverzeichnis der CD auf `autorun.exe`.
2. Klicken Sie im CD-Menü auf **Software** und anschließend auf **ACS**.

Unter Umständen werden Sie aufgefordert, **.NET Framework 1.1** zu installieren. Folgen Sie dazu einfach den Anweisungen des Installationsassistenten.

Hinweis:

Unter Umständen werden Sie aufgefordert, bestimmte fehlende Windows-Komponenten nachzuinstallieren. In diesem Fall werden Sie automatisch auf die Microsoft-Website <http://windowsupdate.microsoft.com> umgeleitet:

- **Windows 2000 Service Pack 4** - Downloadadresse:
<http://www.microsoft.com/windows2000/downloads/servicepacks/>
- **Windows Internet Explorer 6** - Downloadadresse:
<http://www.microsoft.com/windows/ie>

Installieren Sie die fehlenden Komponenten. Die erforderlichen Anweisungen finden Sie in Ihrer Windows-Dokumentation. Starten Sie anschließend Ihren Computer neu und rufen Sie das AXIS Camera Station Installationsprogramm erneut auf, indem Sie auf das Programm `AXISCameraStationSetup.exe` auf der CD doppelklicken.

3. Nun werden Sie gefragt, in welchem Verzeichnis das Programm installiert werden soll. Falls Sie hier keine anderen Angaben machen, wird das Programm im Standardverzeichnis **C:\Programme\Axis Communications\AXIS Camera Station** installiert.
4. Folgen Sie den Anweisungen des Installationsassistenten.

Unter Windows XP müssen Sie bestätigen, dass die Firewall eingehende Anfragen von AXIS Camera Station-Clients zulassen soll.

5. Nach Abschluss der Installation können Sie AXIS Camera Station ausführen. Gehen Sie dazu entweder über **Start | Alle Programme**, oder doppelklicken Sie auf das Programmsymbol auf Ihrem Desktop:



Hinweis:

Stellen Sie vor dem ersten Ausführen von AXIS Camera Station sicher, dass die Festplatten, auf denen die Bilddateien gespeichert werden, mit dem Dateisystem **NTFS** formatiert sind. Dies ist das Standarddateisystem unter Windows 2000/XP. Ausführliche Informationen finden Sie in Ihrem Benutzerhandbuch. Das AXIS Camera Station Benutzerhandbuch befindet sich auf der CD oder kann unter www.axis.com abgerufen werden.

Aktivieren der Software mit dem Lizenzschlüssel

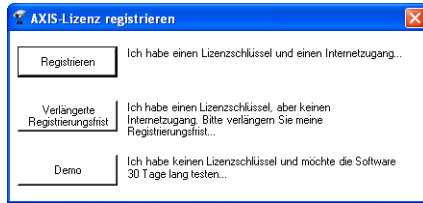
- Der Lizenzschlüssel ermöglicht die Installation der Software auf einem einzigen Computer.
- Bewahren Sie den Lizenzschlüssel an einem sicheren Ort auf. Er dient zugleich als Kaufbeleg für die Software.

Wichtig!

Achten Sie bei der Eingabe von Lizenzinformationen wie Lizenzschlüssel und Zugangscode auf Groß- und Kleinschreibung.

Registrierung über eine direkte Internetverbindung

1. Wenn Sie das Programm zum ersten Mal ausführen, werden Sie aufgefordert, Ihren Lizenzschlüssel zu registrieren. Klicken Sie auf **Registrieren**.



2. Machen Sie alle erforderlichen Angaben. Sie finden Ihren Lizenzschlüssel auf der linken Innenseite der CD-Hülle von AXIS Camera Station. Klicken Sie auf **Aktivieren**.

Geben Sie den Lizenzschlüssel ein.

Er befindet sich im Inneren der CD-Hülle.

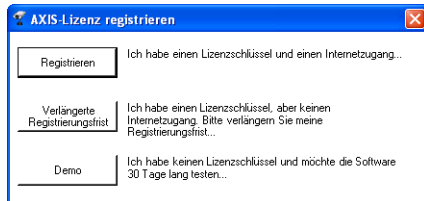
Achten Sie bei der Eingabe auf korrekte Groß- und Kleinschreibung!

3. Ihre Lizenzdaten werden an Axis Communications übermittelt, und das Programm wird automatisch für Sie aktiviert.
4. Damit sind Sie berechtigt, AXIS Camera Station zu nutzen.

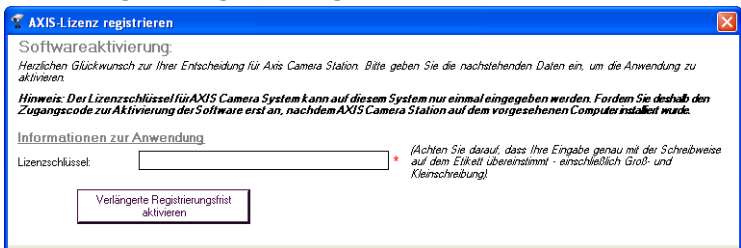
Registrierung ohne direkte Internetverbindung

Wenn der Computer, auf dem AXIS Camera Station läuft, keine direkte Verbindung zum Internet hat, können Sie die Registrierungsfrist um 5 Tage verlängern. In dieser Zeit können Sie das Programm uneingeschränkt nutzen. Während des verlängerten Registrierungszeitraums können Sie das Programm über einen anderen Computer mit Internetzugang registrieren. Gehen Sie dazu wie folgt vor:

1. Klicken Sie auf **Verlängerte Registrierungsfrist**.



2. Geben Sie Ihren Zugangscode ein und klicken Sie auf **Verlängerte Registrierungsfrist aktivieren**.



3. Daraufhin wird Ihre **Server-ID** angezeigt. Die Server-ID ist eine Kennung, die Informationen zu Ihrem PC enthält.

Verlängerte Registrierungsfrist läuft

Sie können dieses Programm für 5 Tage ohne Registrierung nutzen. Wenn dieser PC keinen Internetzugang hat, können Sie die Registrierung unter folgender Webadresse durchführen:

www.axis.com/techsup/acs

oder wenden Sie sich an Ihren Axis-Händler. Wenn Ihre Fragen nicht sofort beantwortet werden können, leitet Ihr Händler Sie an die zuständigen Stellen weiter, damit Sie in kürzester Zeit Antwort erhalten.

Sie benötigen Ihren Lizenzschlüssel (er befindet sich auf der Innenseite der CD-Hülle von AXIS Camera Station) und die Server-ID (siehe unten). Nach der Registrierung erhalten Sie einen Zugriffscode, mit dem Sie das Programm freischalten können.

Server-ID: **dp2F070R0pc2f2N**

Ok

4. Sie können AXIS Camera Station nun für 5 Tage uneingeschränkt nutzen.
5. Während dieses verlängerten Registrierungszeitraums können Sie Ihren Zugangscode abrufen. Besuchen Sie dazu von einem Computer mit Internetzugang aus die Webadresse <http://www.axis.com/techsup/acs> und tragen Sie dort die erforderlichen Angaben ein. Wenn Sie fertig sind, klicken Sie auf **Übermitteln**.
6. Nachdem Sie den Zugangscode erhalten haben, wählen Sie beim Programmstart von AXIS Camera Station die Option Ja.
7. Geben Sie Ihren Zugangscode ein und klicken Sie auf **Aktivieren**.

AXIS Lizenz registrieren

Softwareaktivierung:

Herzlichen Glückwunsch zur Ihrer Entscheidung für Axis Camera Station. Bitte geben Sie die nachstehenden Daten ein, um die Anwendung zu aktivieren.

Hinweis: Der Lizenzschlüssel für AXIS Camera System kann auf diesem System nur einmal eingegeben werden. Fordern Sie deshalb den Zugangscode zur Aktivierung der Software erst an, nachdem AXIS Camera Station auf dem vorgesehenen Computer installiert wurde.

Informationen zur Anwendung

Lizenzschlüssel (Achten Sie darauf, dass Ihre Eingabe genau mit der Schreibweise auf dem Etikett übereinstimmt - einschließlich Groß- und Kleinschreibung)

Zugangscode Server:

Achten Sie bei der Eingabe auf korrekte Groß- und Kleinschreibung!

8. Damit sind Sie berechtigt, AXIS Camera Station zu nutzen.

Verwenden der Demoversion

Sie haben auch die Möglichkeit, AXIS Camera Station als Demoversion zu installieren. Die Demoversion kann 30 Tage lang mit 4 Kameras genutzt werden.

Konfigurieren von AXIS Camera Station

Nach der Installation muss die Software für Ihre Kameras und Videosever konfiguriert werden. Alle Konfigurationseinstellungen für Kameras und Videosever erfolgen im Bereich **Administration**.

1. Klicken Sie in AXIS Camera Station auf **Datei | Administration**:

Datei | Administration



Hinweis:

Der Bereich Administration enthält alle Konfigurationsoptionen. In dieser Anleitung werden nur die grundlegenden Einstellungen erläutert. Die vollständige Beschreibung aller Einstellungsmöglichkeiten finden Sie in der Onlinehilfe oder im Benutzerhandbuch.

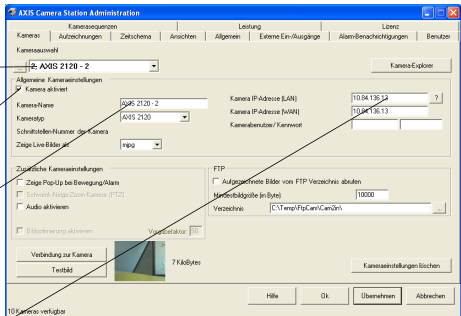
2. Geben Sie auf der Registerkarte **Kamera** die folgenden Informationen ein:

2.1 Wählen Sie die Kamera aus, die konfiguriert werden soll.

2.2 Das Kontrollkästchen "**Kamera aktiviert**" muss markiert sein.

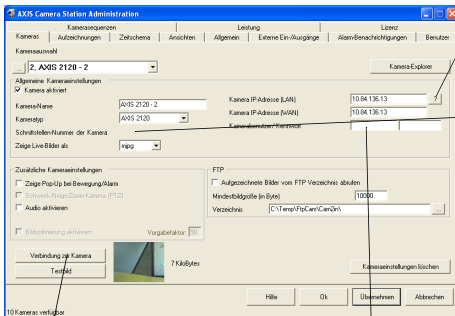
2.3 Geben Sie der Kamera einen Namen.

2.4 Geben Sie die IP-Adresse der Kamera im lokalen Netzwerk (LAN) oder ihren Hostnamen an.



2.5 Klicken Sie auf "?", um den korrekten Kamera- oder Videoservertyp abzufragen.

2.6 Geben Sie bei Videoservern die Nummer des Videoports in das Feld **Schnittstellen-Nummer** der Kamera ein.



2.7 Geben Sie den Benutzernamen und das Kennwort für die Kamera ein.
Vorgegebener Benutzer = root
Vorgegebenes Kennwort = pass

2.8 Rufen Sie die Kamera-Website auf und klicken Sie auf **Verbindung zur Kamera**, um die Kameraeigenschaften einzustellen.

2.9 Klicken Sie auf **Testbild**, um die Verbindung zur Kamera zu überprüfen.

2.10 Klicken Sie auf **Übernehmen**.

Hinweise:

- Klicken Sie auf "?", um das Axis Kamera-/Videosermodell zu identifizieren.
- Wenn Sie eine analoge CCTV-Kamera verwenden, tragen Sie im Feld **Kameratyp** den angeschlossenen Axis Videosever ein.
- Die Angaben zum WAN sind erforderlich, wenn ein Client oder Webclient nicht im selben Netzwerk betrieben wird wie AXIS Camera Station. Wenn keine WAN-Adresse verfügbar ist, tragen Sie die LAN-Adresse ein.

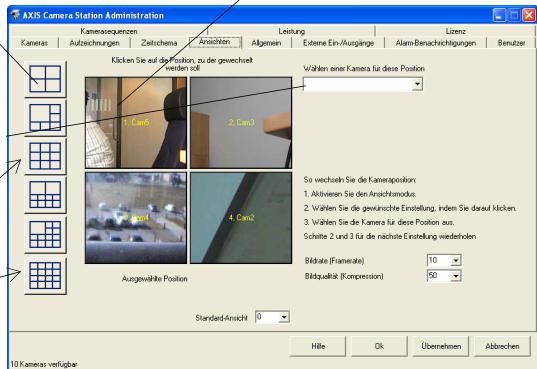
3. Definieren Sie anschließend unter **Ansichten** die Kameraansichten, die im Hauptfenster der AXIS Camera Station Benutzeroberfläche angezeigt werden.

3.1 Wählen Sie die passende Ansicht aus Anzahl der Kameras ein, die Sie konfigurieren möchten.

3.2 Wählen Sie die Kameraposition aus

3.3 Kamera auswählen

*Beispiel:
9 Kameras konfigurieren
16 Kameras konfigurieren*



3.4 Wiederholen Sie die Schritte 3.2 und 3.3 für alle Kameras.

3.5 Klicken Sie auf **OK**, um Ihre Einstellungen zu speichern und die Konfiguration zu beenden.

4. Rufen Sie die Registerkarte **Allgemein** auf und vergewissern Sie sich, dass die IP-Adresse des lokalen Axis Camera Station-Servers in das Feld **IP-Adresse des Servers** eingetragen ist.

5. Wenn Sie Kameras außerhalb Ihres lokalen Netzwerks einsetzen und für den Zugriff auf externe Netzwerke einen Proxy-Server verwenden, konfigurieren Sie die Einstellungen für den Proxy-Server entsprechend den Einstellungen im Benutzerhandbuch.

Sie haben nun die obligatorischen Konfigurationseinstellungen im Verwaltungsmodul vorgenommen. Anleitungen zur Konfiguration von Aufzeichnungen, Alarmen, Bewegungserkennung, Zeitplänen und weiteren Optionen finden Sie im Benutzerhandbuch.

6. Wählen Sie in der Programmoberfläche von **AXIS Camera Station** eine Kameraansicht aus, indem Sie auf eine der Schaltflächen zur **Auswahlanszeige** klicken:
7. Die ausgewählte Kameraansicht wird ins Hauptfenster übernommen, das die Kamera-Livebilder zeigt.



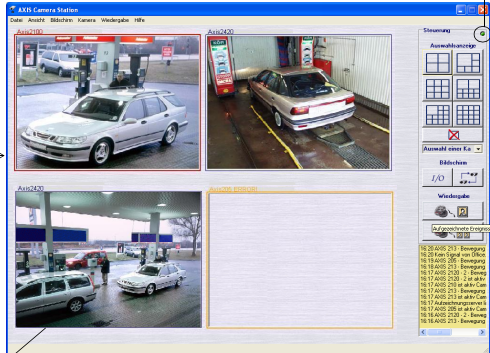
AXIS Camera Station–Benutzeroberfläche

Grünes Licht = Aufzeichnung im Hintergrund ist aktiv.

Rotes Licht = Aufzeichnung im Hintergrund ist nicht aktiv.



Klicken Sie hier, um die Ansicht zu vergrößern



Die Einrahmung der Kamerabilder ist farblich gekennzeichnet:

Blauer Rahmen: Verbindung zur Kamera, keine Bewegung erkannt




Roter Rahmen: Verbindung zur Kamera, Bewegung erkannt oder Aufzeichnung



Gelber Rahmen: Die Netzwerkverbindung zur Kamera wurde unterbrochen



Hinweise:

- Bei aktiver Aufzeichnung im Hintergrund werden Bilder der angeschlossenen Kameras abgerufen und auf Festplatte gespeichert. Sie können den Hintergrunddienst aus AXIS Camera Station heraus starten oder anhalten. Klicken Sie dazu auf **Datei | Administration | Server starten** bzw. **Server stoppen**.
- Wenn die Aufzeichnung im Hintergrund aktiv ist, blinkt in der rechten oberen Ecke des Fensters eine grüne Anzeige. Falls die Anzeige rot blinkt, wurde die Aufzeichnung angehalten. Die aktive Aufzeichnung im Hintergrund wird zudem durch ein grünes Signal in der Taskleiste angezeigt. Wurde der Aufzeichnungsdienst angehalten, so erscheint dort ein rotes Signal. Wenn der Service gestartet wird oder Probleme beim Verbindungsaufbau zu einer der Kameras auftreten, ist das Signal gelb.
- Die Aufzeichnung ist nur möglich, wenn der Hintergrunddienst aktiv ist. Sie läuft auch weiter, nachdem der Benutzer sich von dem PC abgemeldet hat, auf dem sie AXIS Camera Station installiert ist.
- Der Hintergrunddienst wird beim Hochfahren des Systems automatisch gestartet. Der automatische Start kann unter **Windows-Systemsteuerung | Verwaltung | Dienste | AXIS Camera Station** deaktiviert werden. Klicken Sie dazu mit der rechten Maustaste auf den Dienst und wählen Sie im Kontextmenü **Eigenschaften | Allgemein | Starttyp => Manuell**.

AXIS Camera Station – Steuerungs-Schaltflächen

<p>Auswahlanszeige</p>  The image shows a grid of eight icons representing different camera view configurations. The icons are arranged in two columns and four rows. The top-left icon is a 2x2 grid. The top-right icon is a 2x2 grid with a red 'X' over it. The second row has two icons, each a 3x3 grid. The third row has two icons, each a 4x4 grid. The bottom row has two icons, each a 5x5 grid.	<p>Wählen Sie eine Ansicht aus, um in einem eigenen Fenster Live-Bilder direkt von der Kamera anzuzeigen. Sie können in das Bild klicken, um Schwenk-Neige-Zoom-Kameras zu bewegen oder das Bild mit dem Scrollrad der Maus heran- und zurückzuzoomen.</p>
<p>Keine Live-Bilder</p>  The image shows a rectangular button with a grey background and a red 'X' icon in the center, indicating a close or stop function.	<p>Um die Kamerafenster zu schließen, klicken Sie auf Keine Live-Bilder . Das Anzeigen von Live-Bildern im Hauptfenster verbraucht sehr viel Prozessorleistung. Wenn keine Live-Bilder angezeigt werden, nimmt der Dienst erheblich weniger Prozessorleistung in Anspruch. Die Qualität der Aufzeichnungen wird dadurch in keiner Weise beeinträchtigt. Zudem beansprucht die Anwendung deutlich weniger Bandbreite, wenn keine Live-Bilder angezeigt werden. Im Verwaltungsmodul können Sie das System unter Ansichten so einstellen, dass es immer in diesem Modus startet.</p>
<p>Wählen einer Kamera</p>  The image shows a dropdown menu with the text 'Auswahl einer Ka' and a downward-pointing arrow on the right side.	<p>Wählen Sie eine Kamera zur Anzeige in einem neuen Fenster aus. Diese Option ermöglicht Ihnen, die Ansichtsfenster zu schließen (und damit Prozessorleistung freizugeben) und zugleich eine Einzelkamera-Ansicht auf Ihrem Desktop anzuzeigen. Im Anzeigefenster werden gegebenenfalls auch Steuerelemente für die Schwenk-Neige-Zoom-Funktion und die AXIS Bildoptimierung angezeigt.</p>

<p>E/A-Überwachung</p> 	<p>Wenn Sie auf diese Schaltfläche klicken, wird der E/A-Status aller angeschlossenen Geräte gezeigt. Die Einstellungen für die E/A-Überwachung legen fest, wann bestimmte Ereignisse wie ein Alarm oder Bewegungserkennung ausgelöst werden. Jede E/A-Schnittstelle wird in einer eigenen Zeile angezeigt und ist mit einer Farbkennung versehen:</p> <ul style="list-style-type: none"> • Grün bedeutet, dass die E/A-Schnittstelle verfügbar ist. • Rot bedeutet, dass die E/A-Schnittstelle aktiv ist (d.h. es läuft eine Aufzeichnung). • Gelb bedeutet, dass kein Verbindungsaufbau über die E/A-Schnittstelle möglich ist. <p>Weiterhin werden Schaltflächen zum Aktivieren und Anhalten der E/A-Ausgabe angezeigt.</p>
<p>Kamerasequenz</p> 	<p>Klicken Sie auf diese Option, um das Fenster "Kamerasequenz" zu öffnen. Eine Kamerasequenz ist eine vorab definierte "Kameratour", bei der in der festgelegten Reihenfolge zwischen allen einbezogenen Kameras gewechselt wird. Wählen Sie in der Dropdownliste die Kamerasequenz aus, die Sie anzeigen möchten.</p>

<p>Aufgezeichnete Ereignisse</p> 	<p>Hier können Sie nach aufgezeichneten Ereignissen suchen. Wählen Sie ein Datum und eine Uhrzeit aus und klicken Sie auf "Suchen". Daraufhin wird eine Übersicht aller zu dieser Zeit aufgezeichneten Ereignisse angezeigt. Wählen Sie eines dieser Ereignisse aus, um die aufgezeichneten Bilder wiederzugeben.</p>
<p>Wiedergabe von 4 Kameras</p> 	<p>Hier können Sie aufgezeichnete Ereignisse von vier Kameras gleichzeitig wiedergeben. Wählen Sie ein Datum und eine Uhrzeit aus und klicken Sie anschließend auf "Suchen". Daraufhin werden alle Ereignisse wiedergegeben, die über die 4 ausgewählten Kameras vom angegebenen Zeitpunkt bis zur aktuellen Zeit aufgezeichnet wurden.</p>
<p>Ereignisprotokoll</p>	<p>Das Ereignisprotokoll zeigt alle Alarme und anderen Ereignisse an, die auf dem Server erfasst sind. Um ein Ereignis zu öffnen, klicken Sie darauf. Um das gesamte Ereignisprotokoll anzuzeigen, wählen Sie den Befehl Wiedergabe Ereignisprotokoll.</p>

Steuerung der Schwenk/Neige/Zoom- und der Audiofunktionen

Diese Steuerelemente werden nur angezeigt, wenn die angeschlossene Kamera schwenk-neige-zoom-fähig oder mit einem Audiomodul verbunden ist. Wählen Sie über die Dropdownliste eine geeignete Kamera aus, um die Steuerelemente anzuzeigen.

Steuerung der Schwenk-Neige-Zoom-Funktionen	Steuern Sie die Kamera, indem Sie auf die entsprechenden Steuerelemente klicken. Sie können auch in das Kamerabild klicken, um die Kamera zu bewegen. (Diese Funktion ist nur bei bestimmten Schwenk-Neige-Zoom-Kameras verfügbar).
Steuerung der Audiofunktionen	Wenn die Kamera über Audiofunktionen verfügt, werden die Steuerelemente hier angezeigt.

Die Aufzeichnungsparameter für Axis-Netzwerkcameras und Videoseverer wie Bildfrequenz oder Bildgröße werden im Bereich **Administration** eingestellt. Um auf die betreffenden Registerkarten zuzugreifen, klicken Sie in AXIS Camera Station auf **Datei | Administration**.

AXIS Camera Station Client

Mit AXIS Camera Station Client können auf Client-Workstations über eine Netzwerkverbindung dieselben Aufgaben durchgeführt werden wie mit AXIS Camera Station. Auch die Benutzeroberfläche ist sehr ähnlich.

Installieren von AXIS Camera Station Client

1. Legen Sie die CD in das CD-Laufwerk der Client-Workstation ein und wählen Sie erst **Software** und anschließend **ACS Client**.
2. Klicken Sie auf **Öffnen**, um das Installationsprogramm zu starten.

Unter Umständen werden Sie aufgefordert, **.NET Framework 1.1** zu installieren. Folgen Sie dazu einfach den Anweisungen des Installationsassistenten.

Wichtig!

Unter Umständen werden Sie aufgefordert, bestimmte fehlende Windows-Komponenten nachzuinstallieren. In diesem Fall werden Sie automatisch auf die Microsoft-Website <http://windowsupdate.microsoft.com> umgeleitet:

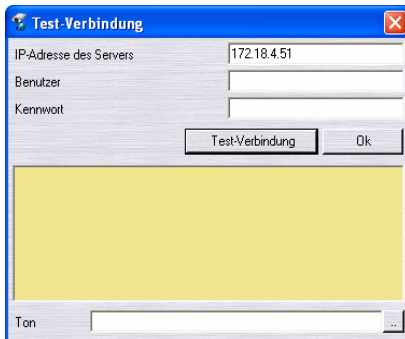
- **Windows 2000 Service Pack 4** - Downloadadresse:
<http://www.microsoft.com/windows2000/downloads/servicepacks/>
- **Windows Internet Explorer 6** - Downloadadresse:
<http://www.microsoft.com/windows/ie>

Installieren Sie die fehlenden Komponenten. Die erforderlichen Anweisungen finden Sie in Ihrer Windows-Dokumentation. Starten Sie anschließend Ihren Computer neu und rufen Sie das Installationsprogramm für AXIS Camera Station Client erneut auf, indem Sie auf das Programm **AXISCameraStationClientSetup.exe** auf der CD doppelklicken.

- Nun werden Sie gefragt, in welchem Verzeichnis das Programm installiert werden soll. Falls Sie hier keine anderen Angaben machen, wird das Programm in der Regel in dem folgenden Verzeichnis installiert: **C:\Programme\Axis Communications\AXIS Camera Station Client**
- Folgen Sie den Anweisungen des Installationsassistenten. Nach Abschluss der Installation können Sie AXIS Camera Station Client ausführen. Gehen Sie dazu entweder über **Start | Alle Programme**, oder doppelklicken Sie auf das Programmsymbol auf dem Desktop:



- Klicken Sie auf **Datei | Verbindung...**, um die Installation zu beenden.
- Beim ersten Versuch, eine Verbindung aufzubauen, wird dieses Fenster angezeigt:



- Geben Sie
 - die **IP-Adresse** oder den Host-Namen des Server PCs ein, auf dem AXIS Camera Station installiert ist.
 - Falls erforderlich, geben Sie auch Benutzername und Kennwort ein.
- Auf **OK** klicken.

Hinweise:

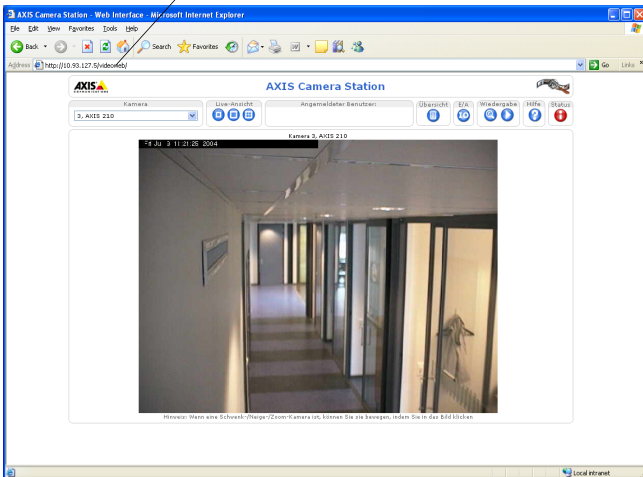
- Wenn mehrere Installationen von AXIS Camera Station laufen, können Sie über das Menü **Datei** eine Liste aller Camera Station-Installationen anzeigen, auf die kürzlich zugegriffen wurde.
- Falls Schwierigkeiten beim Zugriff auf den Server auftreten, klicken Sie auf **Test-Verbindung**, um das Problem zu beheben. Der Verbindungsaufbau erfolgt über Port 11007. Dieser Port muss in Ihrer Firewall, Ihrem Router usw. freigegeben werden.

AXIS Camera Station Web

Auf Client-Workstations kann ein Webbrowser genutzt werden, um Kameras anzuzeigen und einfache Operationen wie das Ansehen und Wiedergeben von Aufzeichnungen durchzuführen.

Nachdem der Dienst über die Verwaltung von AXIS Camera Station aktiviert wurde, können Clients über einen Webbrowser auf die Kameraansichten zugreifen, indem die entsprechende Adresse wie folgt in das Adressfeld des Browsers eingegeben wird:
http://IP-Adresse des Servers/VideoWeb

Beispiel: <http://10.93.127.5/VideoWeb>



Weitere Informationen finden Sie in der Online-Hilfe oder im Benutzerhandbuch. Das Benutzerhandbuch befindet sich auf der AXIS Camera Station-CD oder kann unter www.axis.com abgerufen werden.